



## นักส่งเสริมการเกษตรประจำจังหวัดดีเด่น

๑. ชื่อ นางสาวอรนุช เกษสัญชัย อายุ ๔๗ ปี

๒. วุฒิการศึกษา

ประกาศนียบัตรวิชาชีพชั้นสูง (เกษตรกรรม) สถาบันเทคโนโลยีราชมงคล วิทยาเขตกาฬสินธุ์  
ปริญญาตรี วิทยาศาสตร์บัณฑิต (สัตวศาสตร์) สถาบันเทคโนโลยีราชมงคล คณะเกษตรศาสตร์บางพระ ชลบุรี  
ปริญญาโท วิทยาศาสตรมหาบัณฑิต สาขาส่งเสริมการเกษตร มหาวิทยาลัยขอนแก่น

๓. เริ่มรับราชการ เมื่อวันที่ ๒๖ เดือนกรกฎาคม พ.ศ. ๒๕๓๖

ตำแหน่ง เจ้าพนักงานการเกษตร ๒ สังกัดสำนักงานเกษตรอำเภอนาแก จังหวัดนครพนม  
ระยะเวลาปฏิบัติราชการนับถึงปัจจุบัน ๒๓ ปี ๘ เดือน

๔. ปัจจุบันดำรงตำแหน่ง นักวิชาการส่งเสริมการเกษตร ระดับชำนาญการ อัตราเงินเดือน ๓๙,๗๓๐ บาท  
กลุ่มส่งเสริมและพัฒนาการผลิต สำนักงานเกษตรจังหวัดกาฬสินธุ์

๕. ที่อยู่ ๑๓๐ ถนนธนะผล ตำบลกาฬสินธุ์ อำเภอเมือง จังหวัดกาฬสินธุ์  
โทรศัพท์ที่ทำงาน ๐-๔๓๘๑-๑๗๑๔ โทรศัพท์มือถือ ๐๘๙-๘๐๙๘๖๐๓

## การประพฤติปฏิบัติตน

๑. การครองตน

- พึ่งตนเอง ใช้ชีวิตให้สัมพันธ์กับสิ่งต่างๆ อย่างเหมาะสมกับคน กับสังคม กับธรรมชาติรอบๆ ตัว
- มีความขยันหมั่นเพียร หมั่นศึกษาหาความรู้เพิ่มเติม จากเอกสารวิชาการ อินเทอร์เน็ต และการเรียนผ่านสื่ออิเล็กทรอนิกส์ (e-Learning : electronic-Learning) ของกรมส่งเสริมการเกษตร
- มีความรับผิดชอบ ต่องานในหน้าที่ ต่อตนเอง ผู้อื่น และสังคมส่วนรวม นอกจากนี้ยังร่วมปฏิบัติงานกับบุคลากรในหน่วยงานและต่างหน่วยงาน ได้อย่างดี
- รักการระเบียบวินัย เคารพกฎหมาย ยึดมั่นในชาติ ศาสนา พระมหากษัตริย์
- ใช้ชีวิตตามปรัชญาของเศรษฐกิจพอเพียง โดยตั้งอยู่บนพื้นฐานของทางสายกลาง และความไม่ประมาท ใช้หลักเศรษฐกิจพอเพียง ประกอบการวางแผน การตัดสินใจ และการกระทำ โดยต้องมีข้อมูลอ้างอิง



ร่วมงานพิธี



ออกปฏิบัติงานจังหวัดเคลื่อนที่

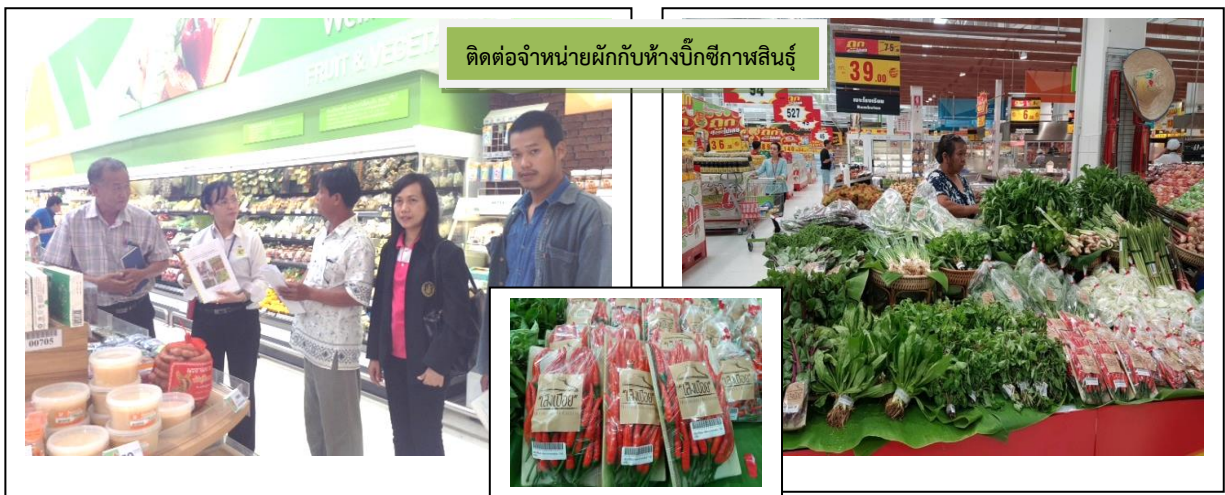
## ๒. การครองคน

- มีความสามารถในการประสานสัมพันธ์ และสร้างความเข้าใจอันดี กับทุกภาคส่วน
- มีความสามารถในการร่วมทำงานเป็นกลุ่ม จูงใจให้เกิดการยอมรับ
- ให้ความร่วมมือกับเพื่อนร่วมงาน ช่วยเหลือเพื่อนร่วมงานโดยไม่หวังสิ่งตอบแทนช่วยเหลือซึ่งกันและกัน
- ให้บริการแก่ผู้มาติดต่องานด้วยความเสมอภาค โดยคิดว่าเขาต้องการช่วยเหลือจึงได้มาติดต่อเรา
- แนะนำสิ่งที่ถูกต้องและเป็นประโยชน์ด้วยอัธยาศัยอันดี ยิ้มแย้มแจ่มใส Service mind



## ๓. การครองงาน

- มีความรับผิดชอบต่อหน้าที่และภารกิจที่ได้รับมอบหมาย ตั้งใจปฏิบัติเต็มกำลังความสามารถ
  - มีความรู้ความสามารถในการปฏิบัติงานและการแก้ไขปัญหาเฉพาะหน้าได้ทันท่วงที ใฝ่หาความรู้ใหม่เสมอ
  - มีทัศนคติที่ดีในการปฏิบัติงานทำงานด้วยใจ มุ่งหวังผลประโยชน์ของชาติและเกษตรกรเป็นที่ตั้ง
  - มีความศรัทธา ความรักและความภาคภูมิใจในงานส่งเสริมการเกษตรที่ทำ
  - มีความคิดริเริ่มสร้างสรรค์ในการทำงานโดยคิดนอกกรอบ กล้าอาสาในการทำงานในสิ่งใหม่ๆเสมอๆ
- คิดให้ไกลไปให้ถึง นั่นคือต้องมีการวางเป้าหมายให้ชัดเจน แล้วดำเนินการตามแผนที่วางไว้ จะสามารถบรรลุเป้าหมายที่วางไว้ได้ เช่น การติดต่อขายสินค้าเกษตรกับบิ๊กซี และได้รับโอกาสในการจำหน่ายในบิ๊กซีกาฬสินธุ์
- มีการปรับปรุงพัฒนางานที่ทำตลอด เพื่อให้งานออกมามีคุณภาพ มีประโยชน์ต่อหน่วยงานและเกษตรกรสูงสุด
  - ยินดีรับคำข้อเสนอแนะจากผู้บังคับบัญชา เพื่อนร่วมงานอยู่เสมอ เพื่อนำไปพัฒนางาน พัฒนาตนเองให้ดีขึ้นอยู่เสมอและมีความพراحเพียรในการทำงาน





#### ๔. แนวคิดในการทำงาน

“ ศรัทธาในงาน เคารพความคิดเห็นผู้อื่น ยึดแนวทาง MRCF มุ่งพัฒนาเกษตรกร ”

- **ศรัทธาในงาน** การปฏิบัติงานเพื่อให้เกิดความสำเร็จ ต้องทำด้วยความรัก ความศรัทธา ก่อนเป็นอันดับแรก เมื่อใจรักในการทำงานมา ก็จะเกิดความตั้งใจที่จะทำงานนั้นให้สำเร็จตามเป้าหมายได้ ซึ่งเป็นการทำงานด้วยความสุข

- **เคารพความคิดเห็นผู้อื่น** การทำงานเราต้องมีการสื่อสาร เกี่ยวข้องกับบุคคลอื่น หน่วยงานอื่น ๆ ไม่ว่าจะเป็นผู้บังคับบัญชา เพื่อนร่วมงาน เกษตรกร หน่วยงานอื่น ๆ เราจำเป็นต้องหยุดเพื่อรับฟังความคิดเห็นและความต้องการของบุคคลอื่น เพื่อเป็นข้อมูลในการปฏิบัติงาน และการบริการที่ตรงกับความต้องการ

- **ยึดแนวทาง MRCF** ที่มองภาพพื้นที่ คน สินค้า เข้าด้วยกัน โดยต้องมีการศึกษาวิเคราะห์ข้อมูลเพื่อเตรียมเข้าทำงานในพื้นที่ เน้นการใช้ข้อมูลแผนที่ (Mapping) มีการประสานงานและให้บริการเกษตรกรด้วยวิธีการติดต่อสื่อสารและการเข้าถึงข้อมูลระยะไกล (Remote Sensing) ใช้วิธีการจัดเวทีชุมชนในการทำงานและร่วมดำเนินการกับเกษตรกร ชุมชนและผู้มีส่วนเกี่ยวข้องแบบมีส่วนร่วม (Community Participation) มีการเข้าทำงานในพื้นที่แบบเฉพาะเจาะจง โดยมีเป้าหมายและจุดมุ่งหมายที่ชัดเจน (Specific Field Service) เพื่อให้เกิดการพัฒนาที่ตรงจุดและยั่งยืน มุ่งเน้นการเปลี่ยนแปลงเพื่อให้เห็นบทบาท ในฐานะของ “ผู้จัดการการเกษตรในพื้นที่” ผู้นำการเปลี่ยนแปลง “การเปลี่ยนแปลงสู่สิ่งที่ดีที่สุด” (Change to the Best)

- **มุ่งพัฒนาเกษตรกร** ภายใต้วิสัยทัศน์ “กรมส่งเสริมการเกษตรเป็นองค์กรที่มุ่งมั่นในการส่งเสริมและพัฒนาให้เกษตรกรอยู่ดีมีสุขอย่างยั่งยืน” เราในฐานะนักส่งเสริมการเกษตรก็ต้องทำให้เกษตรกรมีความมั่นคงในอาชีพอย่างยั่งยืนให้จงได้ ให้สมกับที่ “กรมส่งเสริมการเกษตรมีคนอยู่ทั่วทิศ เป็นมิตรแท้ของเกษตรกร”



ร่วมเป็นวิทยากร



ส่งเสริมการตลาด



# ผลการปฏิบัติงานดีเด่น

## ๑. ชื่อผลงาน โครงการพัฒนาแก้มลิงหนองเลิงเปือย อันเนื่องมาจากพระราชดำริ

### ๑.๑ สาระและขั้นตอนการดำเนินงาน

หนองเลิงเปือย มีพื้นที่ ๘๘๗ ไร่ ความลึกเฉลี่ย ๓ เมตร กักเก็บน้ำได้ ๓.๕ ล้านลูกบาศก์เมตร พื้นที่รับประโยชน์ จำนวน ๕๓ หมู่บ้าน ๔ ตำบล ๒ อำเภอ ได้แก่ อำเภอกมลาไสย ๑ ตำบล คือ ตำบลโพนงาม จำนวน ๑๓ หมู่บ้าน และอำเภอร่องคำ ๓ ตำบล ๔๐ หมู่บ้าน มีพื้นที่ทำการเกษตรรอบหนองเลิงเปือย ๔๒,๙๕๘ ไร่ และเกษตรกรที่ได้รับประโยชน์ ๔,๗๕๖ ครัวเรือน เมื่อฝายเก็บกักน้ำชำรุดและหนองเลิงเปือยเกิดการตื้นเขิน ถึงฤดูฝนก็จะเกิดน้ำท่วมซ้ำซากสร้างความเสียหายให้กับพื้นที่การเกษตร แต่เมื่อถึงหน้าแล้งก็ไม่มีน้ำเพียงพอสำหรับการอุปโภค บริโภค เป็นประจำทุกปี องค์การบริหารส่วนตำบลเหล่าอ้อย อำเภอร่องคำ จึงเป็นตัวแทนราษฎรยื่นฎีกาขอพระราชทานความช่วยเหลือ จากพระบาทสมเด็จพระเจ้าอยู่หัว และทรงพระมหากรุณาโปรดเกล้าฯ รับโครงการขุดลอกหนองเลิงเปือยและซ่อมแซมฝายเป็นโครงการอันเนื่องมาจากพระราชดำริ เมื่อวันที่ ๑๕ สิงหาคม ๒๕๕๔ มูลนิธิปิดทองหลังพระ ฯ โดยสถาบันส่งเสริมและพัฒนากิจกรรมปิดทองหลังพระ สืบสานแนวพระราชดำริ เป็นผู้ดำเนินการ โดยกองทัพขุดลอก ๘๘๗ ไร่ ปริมาณน้ำเพิ่มจาก ๓.๕ ล้าน ลบ.ม เป็น ๖.๕ ล้าน ลบ.ม

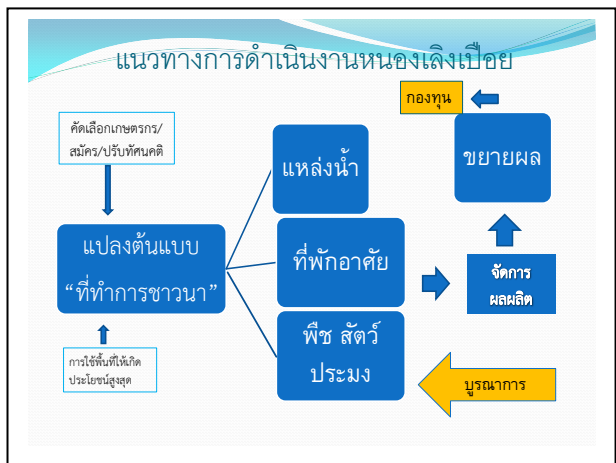
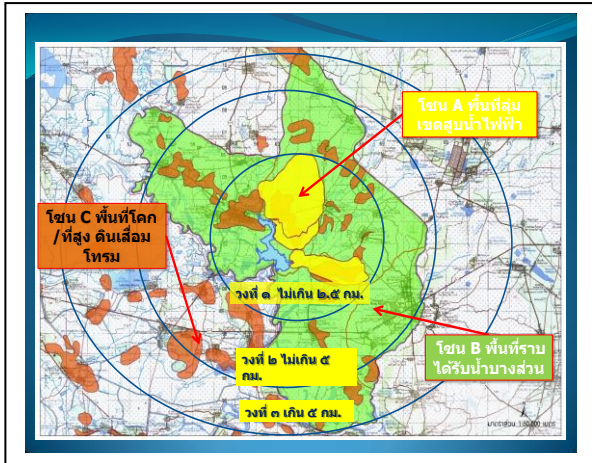
### กรอบการพัฒนาในพื้นที่โครงการ/การทำงานส่งเสริมการเกษตร

โดยแบ่งวงการพัฒนาเป็น ๓ ส่วน เริ่มจากพื้นที่โดยรอบแก้มลิงหนองเลิงเปือย ขยายสู่พื้นที่ประมาณ ๒๐๐ ตารางกิโลเมตร สุดท้ายเป็นการขยายงานพัฒนาให้ครอบคลุมพื้นที่ลุ่มน้ำชีและลุ่มน้ำป่าว ดังนี้

วงที่ ๑ พื้นที่ถมดิน ๒,๐๐๓ ไร่ เกษตรกร ๒๔๕ ราย และพื้นที่รับน้ำจากสถานีสูบน้ำด้วยพลังไฟฟ้า จำนวน ๕,๙๓๘ ไร่ เกษตรกร ๕๓๐ ราย รวมพื้นที่ ๗,๙๔๑ ไร่ (พื้นที่ทับซ้อน ๔๔๘ ไร่)

วงที่ ๒ พื้นที่เชื่อมโยงหนองเลิงเปือยในลำห้วยและลุ่มน้ำสาขา ระยะห่างจากหนองเลิงเปือย ไม่เกิน ๕ กิโลเมตร มีหนองน้ำสาขา จำนวน ๑๐ หนอง และลำห้วยสาขา ๔ ห้วย

วงที่ ๓ พื้นที่นอกเขตรับประโยชน์จากหนองเลิงเปือย ระยะห่างจากหนองเลิงเปือย มากกว่า ๕ กิโลเมตร



แปลงต้นแบบ



## ขยายผลแปลงต้นแบบ “ที่ทำการชานนา” จำนวน ๒๕๐ แปลง

โดยได้รับการสนับสนุนงบประมาณจากกระทรวงเกษตรและสหกรณ์ จำนวน ๔,๘๕๔,๐๐๐ บาท เพื่อขยายผลแปลงต้นแบบประยุกต์เกษตรทฤษฎีใหม่ “ที่ทำการชานนา” จำนวน ๒๕๐ แปลง ซึ่งมีขั้นตอนในการดำเนินการดังนี้

### ขั้นตอนที่ ๑ คัดเลือกเกษตรกร

โดยการประชาสัมพันธ์ รับสมัครเกษตรกร เน้นเกษตรกรที่ผ่านการอบรมปรับทัศนคติ มีความสมัครใจ

### ขั้นตอนที่ ๒ สร้างความรู้ความเข้าใจ

และถ่ายทอดความรู้ ประชุมชี้แจงสร้างความรู้ความเข้าใจ ในการจัดทำที่ทำการชานนาแก่ผู้จัดทำแปลง โดยมี ๑๓ แปลงต้นแบบ เป็นพี่เลี้ยงในการดำเนินการ และเกษตรกรวางแผนผังฟาร์ม



สร้างความรู้ความเข้าใจแก่ผู้จัดทำแปลง

### ขั้นตอนที่ ๓ ดำเนินการจัดทำแปลงขยายผล “ที่ทำการชานนา” จำนวน ๒๕๐ แปลง โดยสนับสนุน

การขุดสระน้ำ ขนาด ๑,๒๐๐ ลูกบาศก์เมตร พันธุ์ไม้ผล และเมล็ดพันธุ์พืชผัก เพื่อให้เกษตรกรมีการปรับเปลี่ยนจากการทำนาเพียงอย่างเดียว มาทำกิจกรรมแบบ ผสมผสานตามแนวทางเกษตรทฤษฎีใหม่ ลดความเสี่ยง เป็นการใช้พื้นที่ให้เกิดประโยชน์สูงสุด นำมาซึ่งรายได้ที่เพิ่มขึ้น เกิดความยั่งยืนในอาชีพ

### ขั้นตอนที่ ๔ พัฒนาแปลงขยายผล “ที่ทำการชานนา” ส่งเสริมให้มีการแลกเปลี่ยนเรียนรู้ระหว่าง

๑๓ แปลงต้นแบบกับแปลงขยายผล ๒๕๐ แปลง เพื่อให้เกิดการพัฒนาและการเชื่อมโยงเครือข่ายระหว่างกัน

### ขั้นตอนที่ ๕ จัดตั้งกองทุนที่ทำการชานนาหนองเลิงเปือย โดยระดมหุ้นรายละ ๑,๐๐๐ บาท

เพื่อเป็นกองทุนช่วยเหลือสมาชิกพัฒนาแปลง “ที่ทำการชานนา” ต่อไป มีเงินในกองทุน ๒๕๐,๐๐๐ บาท



ขยายผล ๒๕๐ แปลง

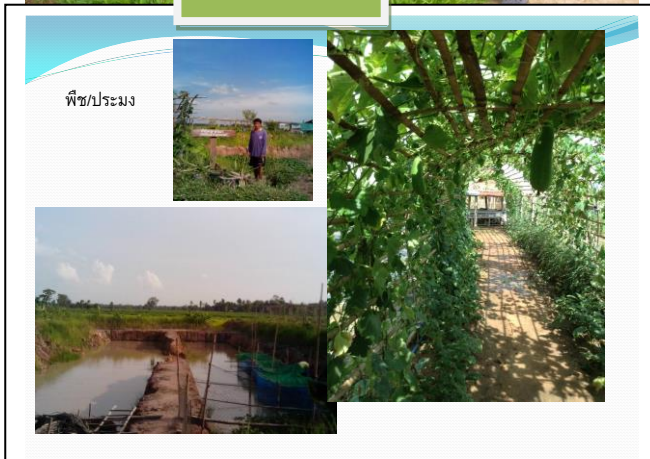


## เชิงปริมาณ

- เกษตรกรได้รับความรู้การทำการเกษตรตามแนวทางเกษตรทฤษฎีใหม่ จำนวน ๒๕๐ ราย
- มีแปลงต้นแบบ“ที่ทำการชานา” ด้านพืช/ประมง/ปศุสัตว์ จำนวน ๑๓ แปลง
- เกษตรกรมีการจัดทำแปลงประยุกต์เกษตรทฤษฎีใหม่ “ที่ทำการชานา” จำนวน ๒๕๐ แปลง
- เกษตรกรรวมกลุ่มเป็นกองทุนที่ทำการชานาหนองเล็งเปือย สมาชิก ๒๕๐ ราย มีเงินในกองทุนจำนวน ๒๕๐,๐๐๐ บาท
- เกษตรกรแปลงต้นแบบ จำนวน ๑๓ ราย สามารถเป็นวิทยากรบรรยายให้ความรู้ได้
- เกษตรกรมีแหล่งน้ำในไร่นา จำนวน ๒๕๐ บ่อ บ่อละ ๑,๒๐๐ ลูกบาศก์เมตร
- กิจกรรมแปลงต้นแบบก่อให้เกิดกิจกรรมด้านการเกษตรชนิดอื่น ได้แก่ เครือข่ายผู้ปลูกผักเพื่อสุขภาพหนองเล็งเปือยปลอดภัย การเลี้ยงหมูหลุม การเลี้ยงปลา การเลี้ยงกบ กลุ่มโซล่าเซลล์ กลุ่มโคกระบือ จิ้งหรีด มะเขือเทศโครงการหลวง ข้าวปลอดภัยสูง
- เป็นแหล่งศึกษาดูงาน โดยมีผู้มาศึกษาดูงาน จำนวน ๘๐๐ ราย

## เชิงคุณภาพ

- เกษตรกร จำนวน ๒๕๐ ราย นำความรู้ตามแนวทางเกษตรทฤษฎีใหม่ไปปรับเปลี่ยนกิจกรรมในไร่นาของตนเองจัดทำเป็นเกษตรแบบผสมผสาน ตามแนวทางเกษตรทฤษฎีใหม่ จำนวน ๒๕๐ แปลง
- เกษตรกร ๕๐ ราย ใช้ประโยชน์จากสระน้ำในการเลี้ยงกบ ก่อให้เกิดรายได้ เฉลี่ยรุ่นละ ๒,๕๐๐ บาท
- เกษตรกร ๑๐๐ ราย ใช้ประโยชน์จากสระน้ำในการเลี้ยงปลา สามารถลดรายจ่ายในครัวเรือนเฉลี่ยเดือนละ ๑,๕๐๐ บาท
- กลุ่มเครือข่ายผู้ปลูกผักเพื่อสุขภาพหนองเล็งเปือยปลอดภัย สมาชิก ๘๐ ราย มีการปลูกผักก่อให้เกิดการลดรายจ่ายเพิ่ม เดือนละจำนวน ๓,๓๐๐ บาท





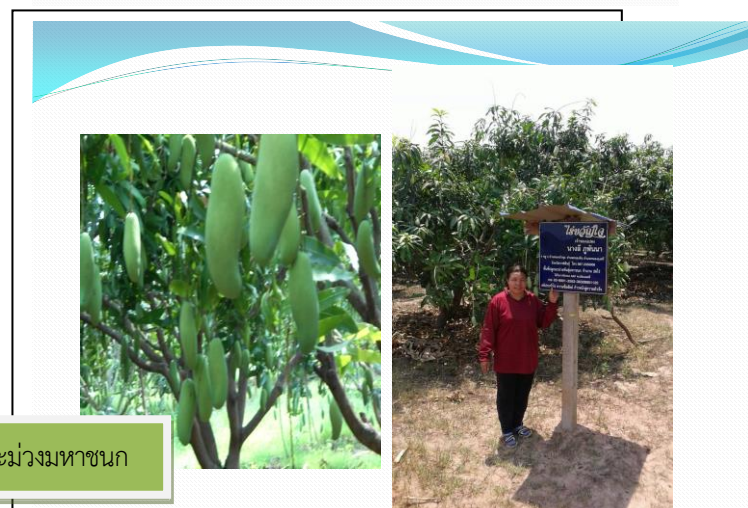
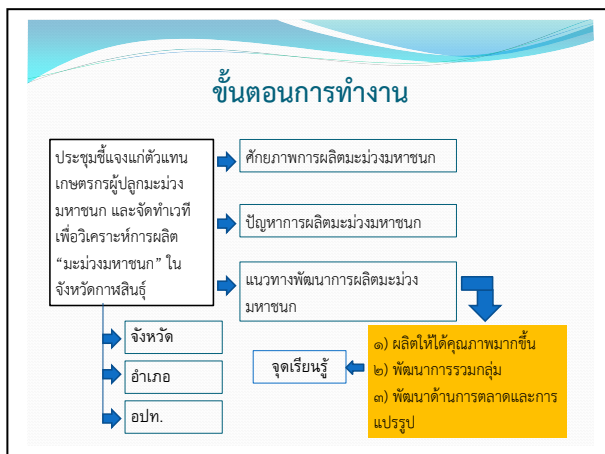
## ๒. ชื่อผลงาน พัฒนาการผลิตมะม่วงมหาชนกเพื่อส่งออกจังหวัดกาฬสินธุ์

### ๒.๑ สารและขั้นตอนการดำเนินงาน

จังหวัดกาฬสินธุ์ มีการปลูกมะม่วงมหาชนกเพื่อการค้า จำนวน ๑,๖๐๖ ไร่ ให้ผลผลิต ๑,๕๐๖ ไร่ เกษตรกร ๑๖๕ ราย ผลผลิต รวม ๑,๒๐๔,๘๐๐ กิโลกรัม มูลค่า ๒๔,๐๙๖,๐๐๐ บาท แต่การผลิตยังมีปัญหา ด้านคุณภาพและช่วงการผลิตไม่ตรงกับความต้องการของตลาด มีผลผลิตปริมาณมากในช่วงฤดูการผลิตของประเทศทำให้ราคาตกต่ำ อีกทั้ง มีต้นทุนการผลิตสูง ปัญหาการตลาด และไม่มีการรวมกลุ่ม จากปัญหาดังกล่าว ข้างต้นจังหวัดกาฬสินธุ์ จึงได้ดำเนินงานโครงการ กิจกรรมต่างๆ ได้แก่ โครงการพัฒนาคุณภาพสินค้าเกษตรสู่มาตรฐาน (ไม้ผล) โครงการเตรียมความพร้อมของผลไม้ไทยก้าวไกลสู่ประชาคมอาเซียน เพื่อพัฒนาการผลิต มะม่วงมหาชนกในจังหวัดกาฬสินธุ์ โดยเน้นการพัฒนาคุณภาพ การลดต้นทุน และขยายการผลิตนอกฤดู การเพิ่มความเข้มแข็งของกลุ่มผู้ผลิตมะม่วง และเพิ่มช่องทางการตลาดมะม่วง การเพิ่มมูลค่าของผลผลิต โดยพัฒนาและส่งเสริมการแปรรูป มีขั้นตอนการดำเนินงาน ดังนี้

๑) ประชุมชี้แจงแก่ตัวแทนเกษตรกรผู้ปลูกมะม่วงมหาชนกตำบลหนองหิน อำเภอหนองกุงศรี จังหวัดกาฬสินธุ์ และจัดทำเวทีเพื่อวิเคราะห์การผลิต “มะม่วงมหาชนก” ในจังหวัดกาฬสินธุ์ เพื่อหาแนวทางการพัฒนา มะม่วงมหาชนก ซึ่งมี ๔ แนวทาง ได้แก่ ๑) ผลิตมะม่วงมหาชนกให้ได้คุณภาพมากขึ้น ๒) พัฒนาการรวมกลุ่มของผู้ปลูกมะม่วงมหาชนก และ๓) พัฒนาด้านการตลาดและการแปรรูป

๒) การพัฒนาการผลิตมะม่วงมหาชนกให้ได้คุณภาพ การจัดทำเวทีเพื่อวิเคราะห์การผลิต “มะม่วงมหาชนก” พบว่าการผลิตมะม่วงยังไม่มีคุณภาพ เกษตรกรยังไม่ได้รับการรับรองแปลงตามมาตรฐาน GAP มีการระบาดของโรคแมลงในแปลง และต้นทุนการผลิตสูง ดังนั้นจึงจำเป็นต้องพัฒนาการผลิตมะม่วงมหาชนกตามระบบการผลิตพืชตามมาตรฐาน GAP



๓) การพัฒนาการรวมกลุ่มผู้ปลูกมะม่วงมหาชนก จากการจัดเวทีเพื่อวิเคราะห์การผลิต“มะม่วงมหาชนก” พบว่าเกษตรกรผู้ผลิตมะม่วงมหาชนก ยังมีปัญหาในด้านการรวมกลุ่ม จึงได้มีการพัฒนาการรวมกลุ่มภายใต้ การส่งเสริมการขอรับรองแปลง GAP แบบกลุ่ม ซึ่งเป็นการรวมกลุ่มกันผลิต รวมกันจำหน่าย ภายใต้มาตรฐาน การผลิตระบบเดียวกัน และบริหารจัดการควบคุมภายในกลุ่ม ซึ่งมีขั้นตอนการดำเนินงาน ดังนี้

(๑) ประชุมชี้แจงและรับสมัครเกษตรกร ๒๐ ราย เพื่อรวมกลุ่มขอรับรองแปลง GAP แบบกลุ่ม

(๒) อบรมให้ความรู้แก่เกษตรกรในเรื่องการรวมกลุ่มและขอรับรองแปลง GAP แบบกลุ่ม

(๓) การจัดโครงสร้างองค์กร จัดทำระบบเอกสารภายในกลุ่ม กลุ่มจะต้องมีโครงสร้างการบริหารงาน องค์กรที่ชัดเจน มีบทบาทหน้าที่ความรับผิดชอบ ทั้งนี้ได้จัดตั้งกลุ่มและคณะกรรมการบริหารกลุ่ม ภายใต้ชื่อ “กลุ่มผู้ปลูกมะม่วงมหาชนกบ้านหนองบัวชุม” และอบรมให้ความรู้และฝึกปฏิบัติแก่เกษตรกรและคณะกรรมการ

(๔) ตรวจสอบแปลงภายใน โดยนำผู้ตรวจสอบแปลงภายในของกลุ่ม ดำเนินการตรวจสอบระบบ ควบคุมภายในของสมาชิกทุกรายและตรวจสอบแปลงทุกแปลงที่ขอการรับรอง อย่างน้อยปีละ ๑ ครั้ง

(๕) ประสานหน่วยตรวจรับรอง โดยร่วมกับกลุ่มประเมินความพร้อมระบบควบคุมภายในของกลุ่ม ซึ่งเป็นการตรวจประเมินความพร้อมของกลุ่มก่อนส่งให้หน่วยตรวจรับรองเข้าดำเนินการตรวจ และได้รับการ รับรอง GAP แบบกลุ่ม จำนวน ๑ กลุ่ม พื้นที่ ๘๔ ไร่

๔) การพัฒนาด้านการตลาดและการแปรรูป

(๑) จัดทำทะเบียนผู้ปลูกมะม่วงมหาชนก เพื่อรวบรวมข้อมูลผู้ผลิต

(๒) จัดตั้งกลุ่มผู้ปลูกมะม่วงมหาชนกบ้านหนองบัวชุม เพื่อทำGAPแบบกลุ่ม เป็นการรวมกลุ่มผลิต รวมกันจำหน่าย ภายใต้มาตรฐานการผลิตระบบเดียวกัน และบริหารจัดการควบคุมภายในกลุ่ม ทำให้สามารถ มีบริษัท มารับซื้อมะม่วงมหาชนกเป็นประจำ คือ บริษัทปรีนเซสฟรุต (เชียงใหม่)

(๓) นำกลุ่มศึกษาดูงานวิสาหกิจชุมชนกลุ่มผู้ปลูกไม้ผลบ้านห้วยไร่บุรพา ตำบลอุ้มผาง อำเภอหนอง วัวซอ จังหวัดอุดรธานี เพื่อเชื่อมโยงด้านการผลิตและการตลาด

(๔) สนับสนุนให้กลุ่มเข้าร่วมเป็นสมาชิก“สมาคมชาวสวนมะม่วงไทย”และร่วมสัมมนาทุกปี

(๕) สนับสนุนให้กลุ่มนำมะม่วงมาประชาสัมพันธ์และร่วมจำหน่ายในงานโดยร่วมกับหน่วยงานต่างๆ เช่น ร่วมโรดโชว์ของดีเมืองกาฬสินธุ์ ที่จังหวัดชลบุรี ร่วมจำหน่ายในงานการค้าชายแดน เปิดตลาดสู่ AEC ที่จังหวัดมุกดาหาร งานแสดงสินค้าเกษตร ณ เมืองดานัง ประเทศเวียดนาม และร่วมจำหน่ายในงานต่าง ๆ ของ จังหวัดกาฬสินธุ์

(๖) สนับสนุนให้กลุ่มผู้ปลูกมะม่วงมหาชนกบ้านหนองบัวชุม สร้างแบรนด์เป็นของตัวเอง มีแบรนด์ ชื่อว่า “เป็นหนึ่ง”

(๗) สนับสนุนให้กลุ่มผู้ปลูกมะม่วงมหาชนกบ้านหนองบัวชุม มีการแปรรูปผลผลิต เพื่อสร้าง มูลค่าเพิ่ม และเพิ่มช่องทางด้านการตลาด ซึ่งเกษตรกรสามารถนำมะม่วงมหาชนกมาแปรรูปได้หลากหลาย เช่น มะม่วงดอง/แช่อิ่ม มะม่วงผง ไอศกรีมมะม่วง น้ำมะม่วง





## ๒.๒ ผลสำเร็จของงาน

### เชิงปริมาณ

๑) เกษตรกร จำนวน ๒๖๖ ราย ได้รับการถ่ายทอดความรู้การผลิตพืชตามมาตรฐาน GAP การผลิตมะม่วงคุณภาพดี/การผลิตมะม่วงนอกฤดู และการเตรียมความพร้อมสู่มาตรฐาน ASEAN GAP

๒) เกษตรกรผู้ปลูกมะม่วงมหาชนกได้รับการรณรงค์ตามมาตรฐาน GAP มะม่วง แบบรายเดี่ยว จำนวน ๖๑ แปลง พื้นที่ ๕๕๐ ไร่

๓) เกษตรกรผู้ปลูกมะม่วงมหาชนกได้รับการรณรงค์ตามมาตรฐาน GAP มะม่วง แบบกลุ่ม พื้นที่ ๘๔ ไร่

๔) เกษตรกรมีการปลูกมะม่วงมหาชนกเพิ่มจากพื้นที่เดิม ๘๑๙ ไร่ พื้นที่ปลูกเพิ่มขึ้น ๑,๑๘๓ ไร่

### เชิงคุณภาพ

๑) เกษตรกรนำความรู้ในการผลิตมะม่วงมหาชนกตามมาตรฐาน GAP ไปใช้ไม่น้อยกว่า ร้อยละ ๖๐

๒) เกษตรกรมีการรวมกลุ่มผลิต และจำหน่าย จำนวน ๙๓๖,๐๐๐ กิโลกรัม มูลค่า ๑๘.๗๒ ล้านบาท

๓) เกษตรกรมีผลผลิตมะม่วงคุณภาพเพิ่มขึ้นจากเดิม ร้อยละ ๒๐ เป็นร้อยละ ๖๐ ของผลผลิต ทำให้สามารถส่งออกต่างประเทศได้เพิ่มมากขึ้น

๓) เกษตรกรมีแบรนด์เป็นของตนเองภายใต้ชื่อ “เป็นหนึ่ง”

๔) เกษตรกรมีการเพิ่มมูลค่าผลผลิตด้วยการแปรรูป ได้แก่ มะม่วงดอง/แช่อิ่ม มะม่วงผง ไอศกรีม มะม่วง น้ามะม่วง

### ๒.๓ การนำไปใช้ประโยชน์/ประโยชน์ที่ได้รับ

๑) เกษตรกรมีการผลิตมะม่วงอย่างมีคุณภาพและมาตรฐานเพื่อการส่งออก

๒) เกษตรกรมีรายได้เพิ่มขึ้น คุณภาพชีวิตดีขึ้น อยู่ดีมีสุขอย่างยั่งยืน

๓) เกษตรกรมีการรวมกลุ่มเพื่อผลิตและจำหน่าย เพิ่มอำนาจในการต่อรอง

๔) ปี ๒๕๕๖ นางบุญโฮม จิตจักร ประธานกลุ่มผู้ปลูกมะม่วงมหาชนกบ้านหนองบัวขุม ได้รับรางวัลชมเชย เกษตรกรดีเด่นสาขาอาชีพทำสวน ระดับภาคตะวันออกเฉียงเหนือ

๕) เพิ่มช่องทางการตลาดได้มากขึ้น

๖) กลุ่มเกษตรกรเข้มแข็งขึ้น โดยได้รวมกลุ่มกันขายผลผลิต และมีเครือข่ายเพิ่มมากขึ้นทำให้สามารถต่อรองราคากับผู้ซื้อผลผลิตได้



### ๓. ชื่อผลงาน การส่งเสริมการผลิตพืชปลอดภัยและได้มาตรฐาน

#### ๓.๑ สารและขั้นตอนการดำเนินงาน

จังหวัดกาฬสินธุ์จึงได้พัฒนาเกษตรกรให้สามารถผลิตสินค้าเกษตรที่มีคุณภาพปลอดภัยและได้มาตรฐาน เพื่อรองรับกระแสความต้องการบริโภคอาหารปลอดภัยเป็นที่ต้องการของผู้บริโภคทั้งในประเทศและต่างประเทศ และรองรับการเข้าสู่ประชาคมอาเซียน โดยมีโครงการต่างๆ ในการสนับสนุนการส่งเสริมการผลิตพืชปลอดภัยและได้มาตรฐาน ได้แก่ โครงการส่งเสริมการผลิตพืชปลอดภัยและได้มาตรฐาน โครงการเตรียมความพร้อมของผลไม้ไทยก้าวไกลสู่ประชาคมอาเซียน ปี ๒๕๕๖ ๒๕๕๗ และ ๒๕๕๘ ซึ่งโครงการที่กล่าวมาข้างต้นได้ดำเนินการบูรณาการเพื่อให้เกิดประโยชน์สูงสุดแก่เกษตรกรอย่างยั่งยืน โดยขั้นตอนในการดำเนินงาน มีดังนี้

๑. จัดประชุมชี้แจงการดำเนินงานโครงการแก่เจ้าหน้าที่และชี้แจงการดำเนินงานตามระบบการจัดการคุณภาพพืช GAP ตามมาตรฐานใหม่ คือ มกษ. ๙๐๐๑-๒๕๕๖ ซึ่งเป็นมาตรฐานที่สอดคล้องกับมาตรฐาน ASEAN GAP และร่วมกันวางแผนการอบรมเกษตรกร/แผนการให้คำแนะนำปรึกษาและประเมินแปลงเบื้องต้น โดยมีการบูรณาการร่วมกันระหว่างศูนย์วิจัยและพัฒนาการเกษตรกาฬสินธุ์ (กรมวิชาการเกษตร) และศูนย์เมล็ดพันธุ์ข้าวกาฬสินธุ์ (กรมการข้าว)

๒. ประชาสัมพันธ์รับสมัครเกษตรกรเข้าร่วมโครงการ

๓. ดำเนินการถ่ายทอดเทคโนโลยีให้แก่เกษตรกรในหลักสูตร การดำเนินการระบบจัดการคุณภาพพืชมาตรฐาน GAP มกษ. ๙๐๐๑-๒๕๕๖ เพื่อเตรียมความพร้อม และพัฒนาสู่การตรวจรับรองแปลง GAP พืช และแลกเปลี่ยนเรียนรู้โดยการศึกษาดูงานการผลิตและการตลาดพืชที่ได้คุณภาพปลอดภัยและได้มาตรฐานที่อำเภอคำม่วง จังหวัดขอนแก่น

๔. ดำเนินการตามระบบการจัดการคุณภาพพืช GAP รายเดี่ยว ประกอบด้วยการรับสมัครการขอรับรองแหล่งผลิต การให้คำแนะนำและประเมินแปลงเบื้องต้นโดยเจ้าหน้าที่ส่งเสริมการเกษตร และการตรวจรับรองจากกรมวิชาการเกษตร



ถ่ายทอดความรู้





### ๓.๒ ผลสำเร็จของงาน

#### เชิงปริมาณ

๑) เกษตรกรจำนวน ๑,๖๕๐ ราย ปี ๒๕๕๖ โครงการพัฒนาคุณภาพมาตรฐาน (GAP)จำนวน ๕๓๐ ราย โครงการส่งเสริมสินค้าเกษตรปลอดภัย (ผัก) ๓๖๐ ราย ปี ๒๕๕๗ โครงการส่งเสริมสินค้าเกษตรปลอดภัย (ผัก) ๓๖๐ ราย ปี ๒๕๕๘ โครงการส่งเสริมสินค้าเกษตรปลอดภัย (ผัก) ๓๖๐ ราย โครงการเตรียมความพร้อมของผลไม้ไทยก้าวไกลสู่ประชาคมอาเซียน ๔๐ ราย มีความรู้ในการผลิตสินค้าเกษตรให้มีความปลอดภัยได้มาตรฐานตามความต้องการของผู้บริโภคตลาดทั้งภายในและต่างประเทศ

๒) เกษตรกรได้รับการรับรองแหล่งผลิต GAP พืช จำนวน ๓,๖๒๐ แปลง ได้แก่ ข้าว ๒,๓๘๗ แปลง พืช ๑,๒๓๓ แปลง ( ข้อมูล ณ ปี ๒๕๕๘)

๓) เกษตรกรได้รับความรู้การรับรองระบบคุณภาพแบบกลุ่ม จำนวน ๑ กลุ่ม

๔) เกษตรกรจำนวน ๔๐ ราย ได้รับความรู้ เรื่อง การเตรียมความพร้อมสู่มาตรฐาน ASEAN GAP

#### เชิงคุณภาพ

เกษตรกรนำความรู้ในการผลิตสินค้าเกษตรให้มีความปลอดภัยได้มาตรฐานตามความต้องการของผู้บริโภคและตลาดทั้งภายในและต่างประเทศไม่น้อยกว่าร้อยละ ๖๐ เกษตรกรจำนวน ๔๐ ราย ไม่น้อยกว่าร้อยละ ๖๐ นำความรู้ เรื่อง มาตรฐาน ASEAN GAP ไปใช้ประโยชน์

### ๓.๓ การนำไปใช้ประโยชน์/ประโยชน์ที่ได้รับ

๑) สินค้าเกษตรมีคุณภาพปลอดภัยและได้มาตรฐานตามความต้องการของตลาด

๒) เกษตรกรมีความรู้/ความเข้าใจในระบบจัดการคุณภาพพืช

๓) เกษตรกรรู้จักการบริหารจัดการด้านการผลิต และการตลาดเพิ่มมากขึ้น



แปลงพืชปลอดภัย

